
Vejledning – Installation af SonWin Server Customer Search

1 Ændringer

1.1 Release 1.2

Der er ændringer i konfigurationfilern. Bemærk at der nu er et ekstra felt på database-detajlerne som skal være sat.

Der er også ændringer i selve søgeindekset. Det betyder at det er nødvendigt at slette de indekser der ligger i den mappe som er angivet med FileStorageBasePath.

2 Hvad laver servicen?

Indekserer kundedata og leverer søgefunktionaliteten på kunde i skærmbilledet *awk* i SonWin Billing Client.

3 Forudsætninger

Servicen tilbyder en TCP-endpoint på en nærmere defineret port, og skal derfor have adgang til at modtage TCP-trafik på en specifik adresse.

Servicen skal også have adgang til samme database som SonWin Billing Client kører på til brug for indeksering af data.

Styring af rettigheder foregår derfor ved at den konto som servicen kører med dels skal have adgang til at tilgå SQL-serveren og skal kunne acceptere indgående TCP-trafik.

Bemærk, at hvis windows-installationen har aktiveret egen firewall, skal den anvendte port åbnes således at indadgående trafik kan få lov til at vandre frit til servicen.

Data bliver cachet på en nærmere defineret placering i tekstfiler. Kontoen skal derfor også have adgang til at skrive til harddisken, eller et netværksdrev hvor end det er ønskeligt.

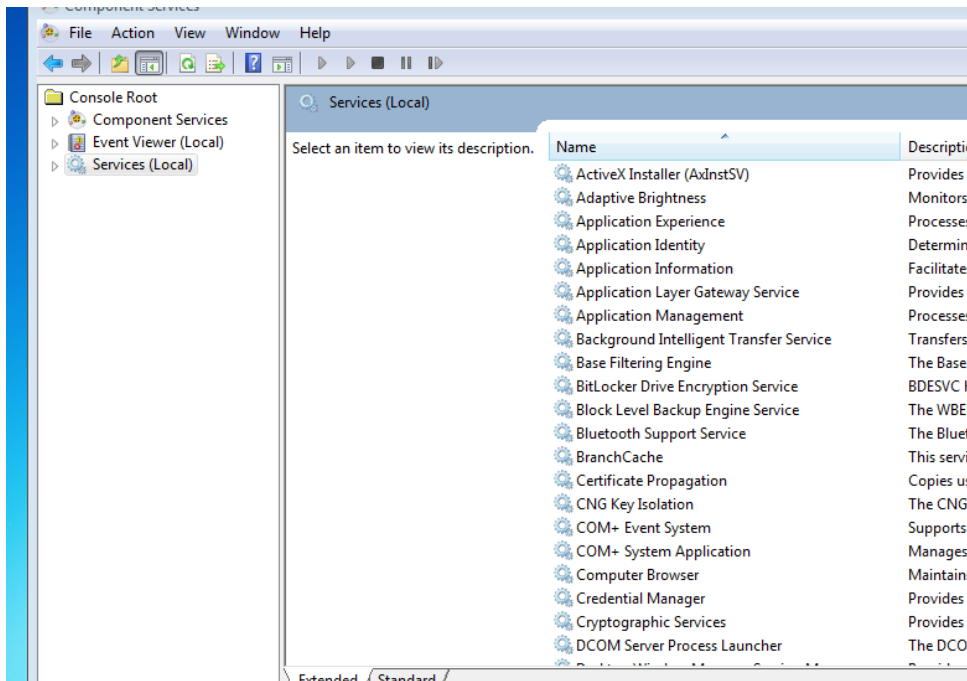
Bemærk, at .NET-framework 3.5 skal være installeret på maskinen.

4 Step by step-installation

Der findes både en 32-bit og en 64-bit installation. Sonlinc anbefaler 64-bit-versionen, men eftersom mængden af hukommelse er ret lille (vi har set op til ca. 50 MB på en stor kundedatabase) så kan en 32-bit installation sagtens fungere.

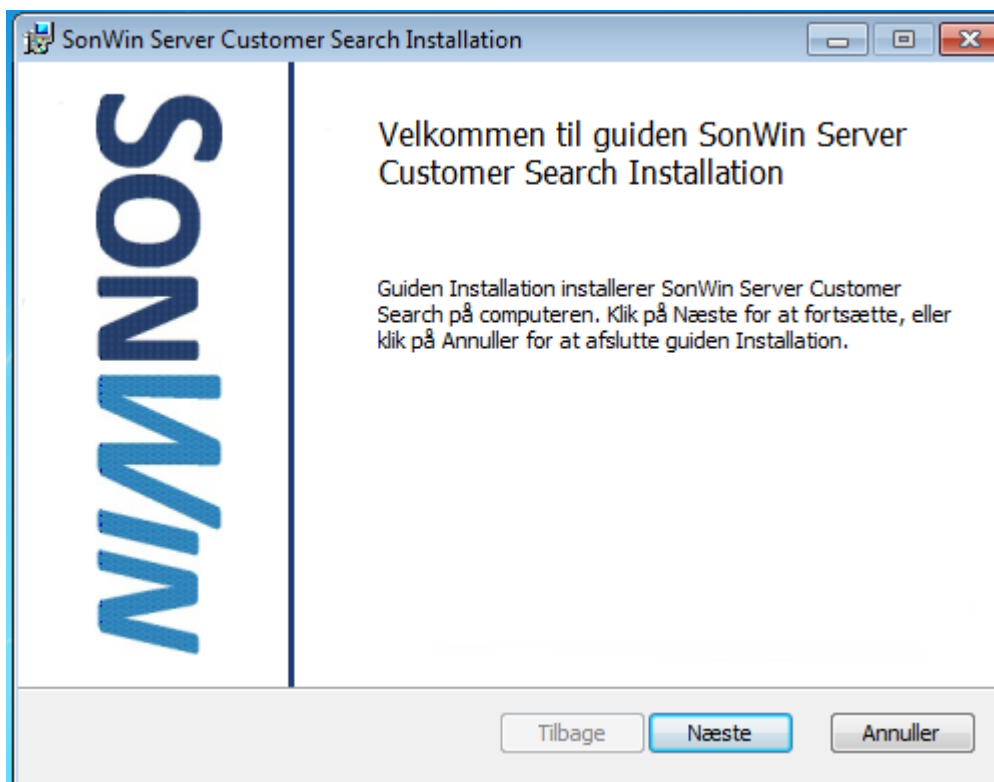
4.1 Forberedelse

Hvis du har åbnet service-oversigten så skal den lukkes inden installationen forberedes

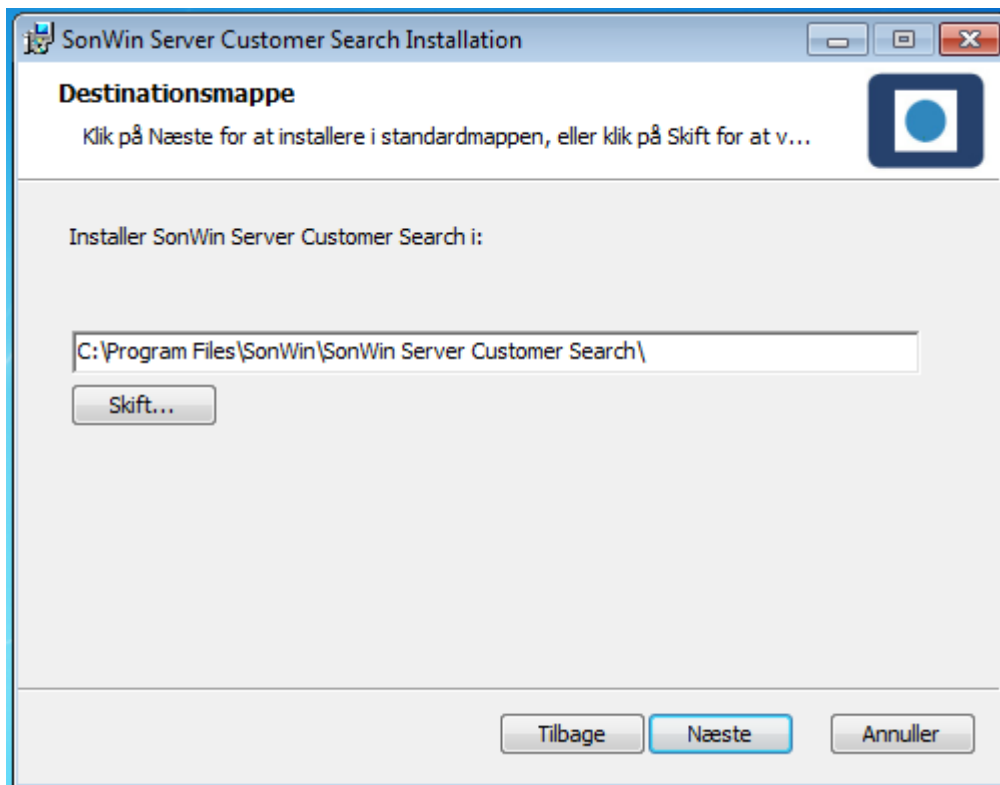


4.2 Installation

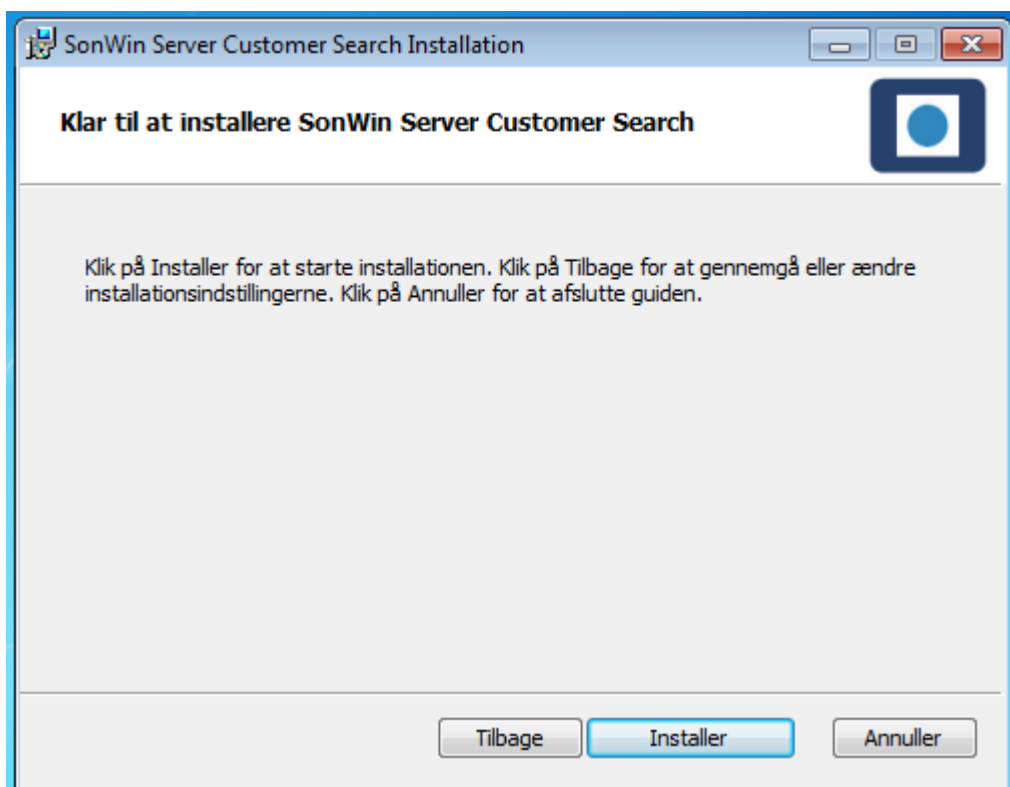
Klik på installationsfilen og afvent at installationsprogrammet starter



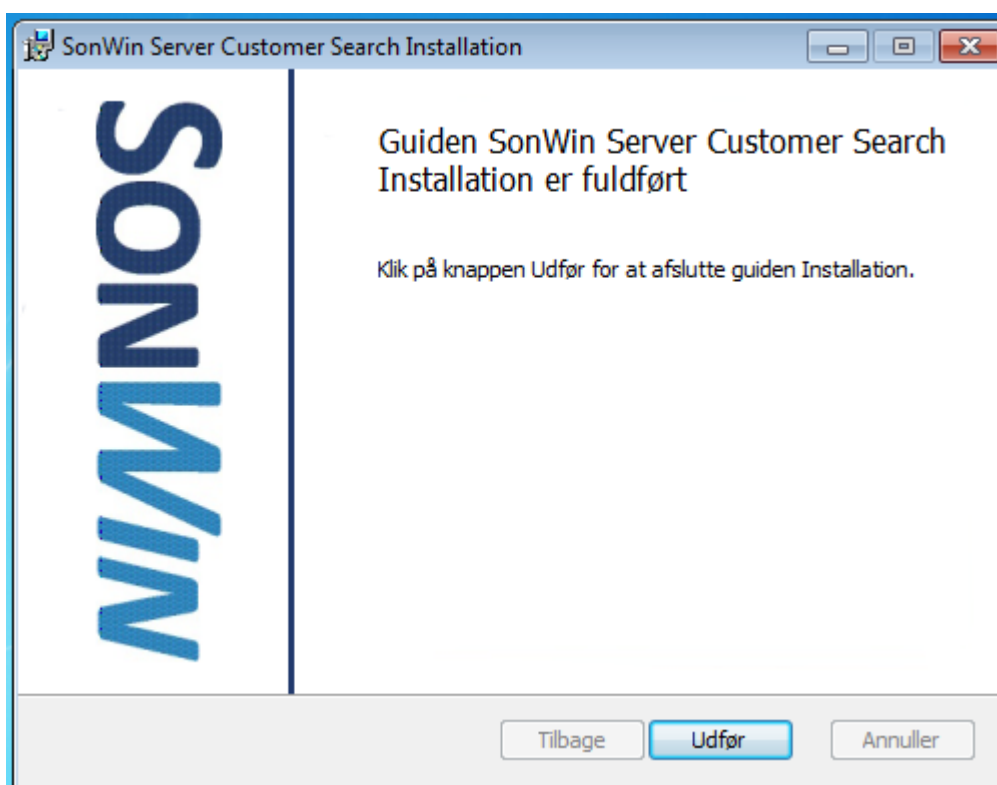
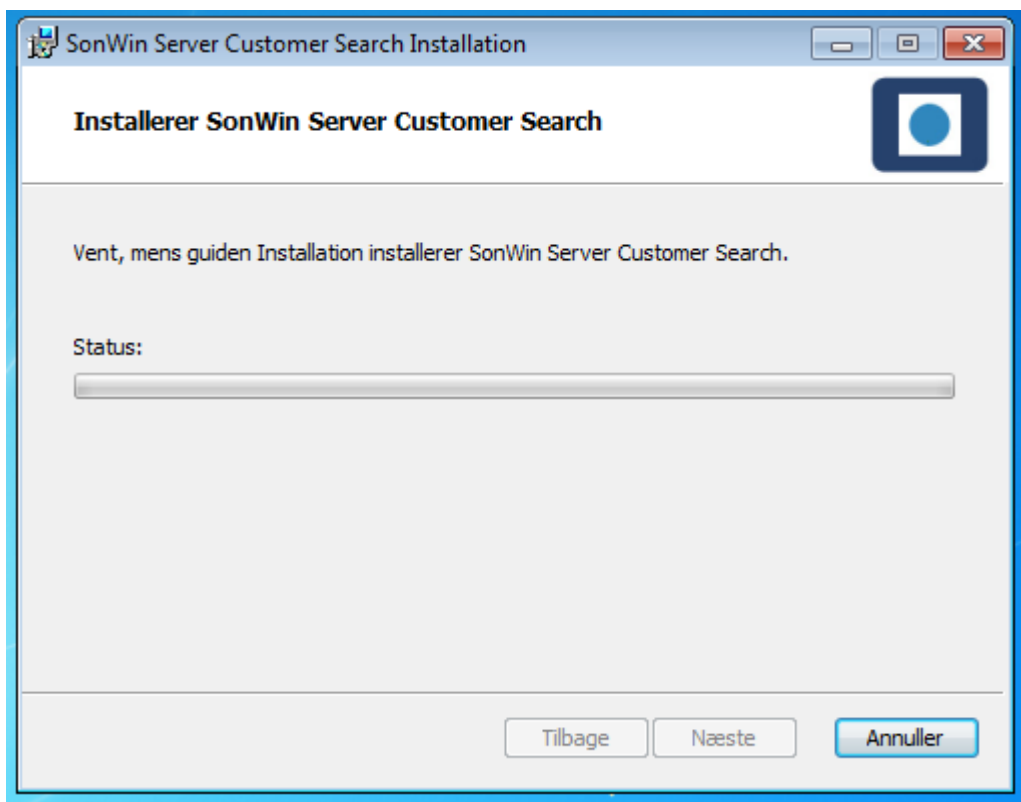
Tryk "Næste"



Næste billede viser hvor de installerede filer bliver lagt. Den viste adresse er den placering som Sonlinc anbefaler at lægge installationsfilerne på. Ændr eventuelt placeringen og tryk derpå "Næste".



Tryk på "Installer" og afvent at installationen gennemføres



Tryk "Udfør". Du er nu klar til konfiguration af søge-serviceen.

5 Konfiguration

I mappen hvor filerne blev installeret ligger der filen *SonWinServerCustomerSearch.exe.config*. Denne konfigurationsfil skal ændres.

Bemærk, at der ved fremtidige installationer også ligger en "SonWinServerCustomerSearch.exe.config.dist". Den kan anvendes som skabelon for fremtidige konfigurationer. Det er anvendeligt hvis der tilføjes nye features, eller at konfigurationsfilernes struktur ændres.

Det er kun i sektionen mellem `<applicationSettings>.... </applicationSettings>` der skal foretages ændringer. Nedenfor forklares de vigtigste parametre:

- *IndexMinRefreshInterval*
Betyder det antal minutter der går mellem at søgemaskinen opdaterer sine data. Valid mellem 0 og 1440 minutter. 0 betyder aldrig!
- *FileStorageBasePath*
Fulde adresse til den folder hvor i behandlet data gemmes. Bemærk, at den konto som servicen kører under skal have adgang til at skrive i mappen. Mappen skal eksistere.
- *Databases*
Servicen kan indekserer flere databaser. For hver database som skal indekseres angives en `<add.../>`-linje med følgende attributter:
 - *Id*
Et unikt id som identificerer databasen. Id'et bliver også brugt til navngivning ifm. med dannelse af arbejdsfiler i *FileStorageBasePath*.
 - *connectionstring*
Fulde connectionstring til angivelse af SQL-server og eventuelt logon-oplysninger.
 - *storage*
Angiver hvorledes arbejdsfiler gemmes. Standard er *AutoFilesystem*, og betyder at arbejdsfilerne gemmes til disk. Alternativet "Memory" betyder at der ikke gemmes noget til disk, og alting holdes i hukommelsen i stedet for. Den sidste løsning er ikke nødvendigvis den hurtigste.
 - *rebuildonstart (attribut)*
Angiver med enten "true" eller "false" at indekset skal genbygges ved opstart af service. Det er en god idé at enten selv stoppe servicen og slette indekset, starte servicen en gang i mellem, eller sætte denne værdi til sand, og så genstart servicen hver nat (eller hvornår det er passende).
- *DefaultSonWinDatabase (element)*
Der skal angives hvilken af de listede databaser som er standard-databasen. Der skal angives en, og der skal være overensstemmelse med det angivne id og det database id som er angivet i *Databases*-sektionen.
 - *databaseld (attribut)*
Reference til det unikke id som peger på databasekonfigurationen i *Databases*-sektionen.

- *serviceHost*

Angiver på hvilken netværksadresse og hvilken port som servicen skal lytte på.

- *HostEndpoint*

- *host*

Angivelse af enten IP-adresse eller netværksid for den maskine som skal tilgås.

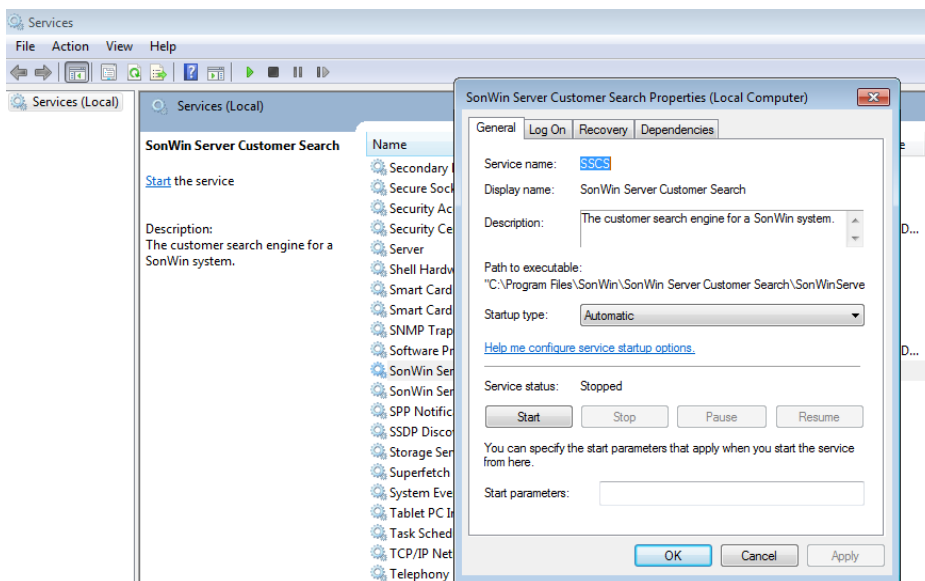
- *port*

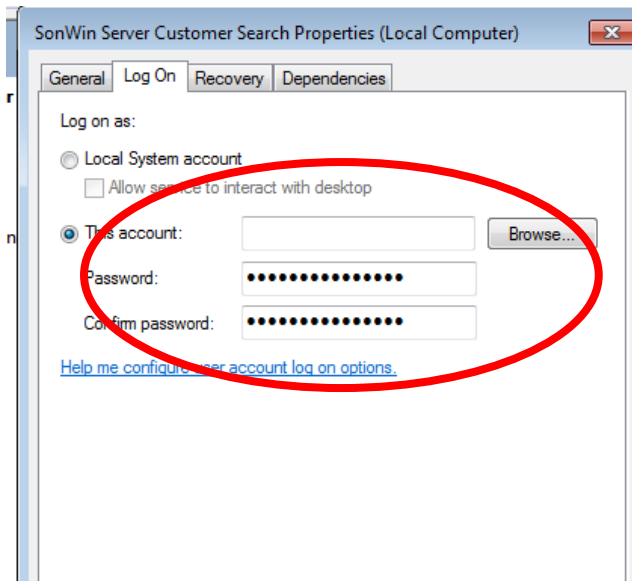
Det portnummer som servicen skal lytte på. Sørg for at der adgang via netværket og firewallen og at porten ikke anvendes af andre services.

5.1 Service

Vigtigt er det at servicen konfigureres med en konto som har de fornødne rettigheder:

- Tilladelse til at skrive i den mappe som er angivet i konfigurationsfilen.
- Tilladelse til at tilgå den (eller de) SQL-server(er) fra hvilke data skal læses
- Tilladelse til at modtage indgående TCP-forbindelser.



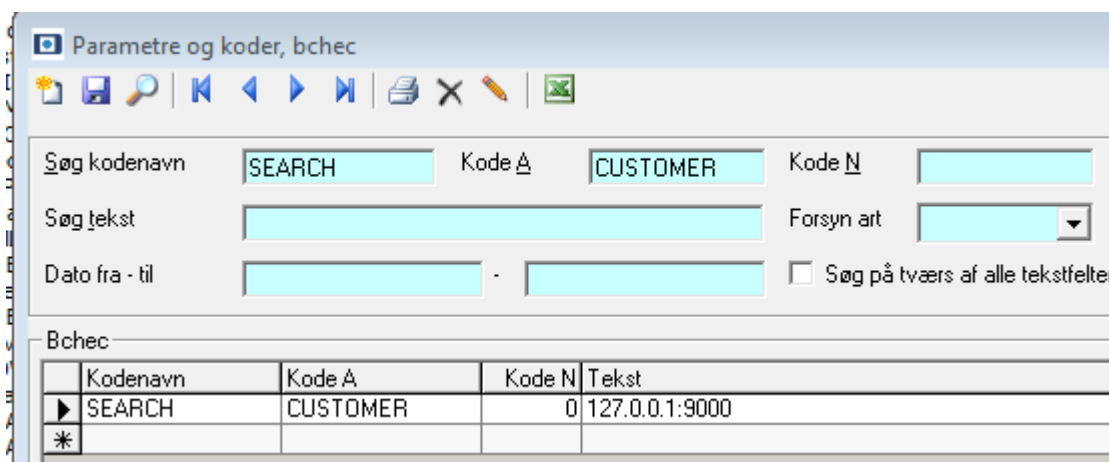


I øvrigt konfigureres servicen på samme vis som en standard Windows Service.

5.2 SonWin Billing Client

For at skærbilledet *awk* kan tilgå søgeservicen skal der være angivet en *bchec* for alle firmaer hvor i man ønsker at anvende skærbilledet.

Bchec'en SEARCH, CUSTOMER, <tekst> skal sættes, hvor <tekst> angiver en netværksadresse og port (efter formlen host:port) hvor søgeservicen kan nås.



I ovenstående eksempel er det konfigureret således at søgeservicen findes på IP-adresse 127.0.0.1 og port 9000. Pas på at der ikke kommer utilsigtede mellemrum foran og efter og imellem tegnene.